

-

-

- -

Study on participation
in volunteer activities of the aged

2000 12

.

•



2000 12

가

,

,

,

.

,

,

,

,

,

,

,

,

,

,

,

,

,

,

,

.

.

.

.

1	-----	1
1	-----	1
2	-----	4
3	-----	5
2	-----	6
1	-----	6
2	-----	10
3	-----	13
3	-----	25
1	가 -----	25
2	-----	27
4	-----	33
1	-----	33
2	-----	41
3	-----	41
4	-----	47
5	-----	52
6	-----	54
7	--	57
8	--	58
9	--	61

5	-----	63
1	-----	63
2	-----	70
	-----	76
	-----	79
ABSTRACT	-----	90

[3-1]	-----	30
[4-1]	-----	33
[4-2]	-----	34
[4-3]	-----	35
[4-4]	-----	36
[4-5]	-----	36
[4-6]	-----	37
[4-7]	-----	37
[4-8]	-----	38
[4-9]	-----	39
[4-10]	-----	40
[4-11]	-----	40
[4-12]	-----	41
[4-13]	-----	42
[4-14]	-----	43
[4-15]	-----	44
[4-16]	-----	44
[4-17]	-----	45
[4-18]	-----	46
[4-19]	-----	46
[4-20]	-----	47
[4-21]	-----	48
[4-22]	-----	49
[4-23]	-----	49
[4-24]	-----	50
[4-25]	-----	50

[4-26]	-----	51
[4-27]	-----	52
[4-28]	-----	53
[4-29] 1	-----	53
[4-30]	-----	54
[4-31]	-----	55
[4-32]	---	56
[4-33]	-----	57
[4-34]	-----	59
[4-35]	-----	60
[4-36]	-----	62

1 .

1 .

가 가
, .
가
가
가 (,
1999). 가
가 (, 1997),
가
가
가 .
가 , 가 , , ,
,
80 ‘ (敬老孝親)’
가 .
가 가
가 가
가 가
(1999. 11. 25.).

가
가

가 (, 1997).

가
가

(, 1995).

가

가

가 (, 1998).

가

가 , .

,
.

가

가 가 .

.
,

가

.
,
.

2 .

60

3 .

1.

2.

60

가

2 .

1 .

1.

가 ,
가 .
.

.
,
가
(, 1999). (self)
(social self) ,

가 (, 1997).

, 20~30

(, 1997).

가

(, 1998),

.

,

.

,

가 .

가

(, 1991)

가

(, 1997)

가 , , , ,

가

(, 1999).

2. 가

1) 가

, 가
가

Burgess(1950)가

(roleless role)

가 (, 1997).
가 ‘ 가 ,

가

가

가 .

1.

가

가 가
가 , 가 가
가 가 (, 1999).
가 가

가

, 가
가 가

(, 1999).

3.

(, 1999).

4.

가 .
가 가 (Wan, 1985),
(, 1997).

5.

가 , 가 , 가
(Kalish, 1969).

가 가 1 가 (, 1999).
가 , 가 , 가 가 .

6.

가 , 가 , 가
(, 1997). 가 가 가

가

2 .

가, 가
(, 1995) 가 (, 1999)

, 가
, 가

가

가

가 , 가 (, 1999).

가

(, 1995).

가 가

가

가

(, 1999).

(, 1998),

(, 1999).

(, 1997)

, Michigan

(, 1998).

가

(Queensland, 1994).

,
,

가

,

가

가

.

,

,

(,

1999),

가

,

.

가

.

,

(, 1999)

,

.

,

가

(, 1999).

,

가

가

,

가

(, 1997).

가

(, 1999).

가

3 .

1.

1)

(, 1999).

, 1995). (1988)

가

가

(

(,

1998)

가

2)

Tibbitts(1960)

가 가 ,

(, 1995),

가 (, 1998).

(1988) (65~74) 가

가 가

.

가 .

3)

,

(, 1998). 가

,

가 가

(

, 1999).

가

가 ,

. 가 가

(, 1999).

가

(, 1996).

가 .

4)

가 가 가 가
 ,
 (, 1999).
 가
 가
 (Adams, 1980).
 가

5) 가

가
 가
 SERVE Programs 가
 가 가
 (, 1994).
 가
 가

6)

가
 Quinn(1983)
 (

, 1999). (1987) , 가 80% 가

9.4% 가 (, 1990).

가

가 .

7)

(1988)

가 . 가

(, 1995).

(1993) 가

가 . , , ,

(, 1998)

가 .

8)

.

, , ,

(, 1985).

가 .

가

가 (

, 1995).

가 .

9)

가

가

,

(,

1995).

(, 1990).

가

가

(

)

가

.

10)

Gidron(1985)

가

(, 1998).

. 가

가

.

2.

가

(, 1995).

가

, 1990).

가 가

(, 1996).

3

가

가

(, 1992). Francies(1982)

-

2)

2. Francies(1982)

(need to experience)

(need to express social responsibility)

(need for meeting other's expectation)

가 , ,
가

(need for social approval)

가

, 가

, 가

,

,

,

,

,

8가

, 가

, ,

, (need for social contact), 가

, (need to provide future returns) 가

, (need to achieve)

가

가

가

3.

1)

가 ,

가

(. , 1989).

가

가

(, 1993).

가

가

2)

가

가

(, 1990).

가

3)

가
가
가
(,
1995).

4.

1)

가
가

2)

가
가
가
(, 1997).

(Gidron, 1985)

가

3)

가
가

가

(, 1993). (1990)

,

가

(, 1998).³⁾

3. (1990)

- ① (Autonomy) :
- ② (Significance) : 가
- ③ (Identity) :
- ④ (Variety) :
- ⑤ (Dealing with other) :

5.

1)

(, 1995), (, 1998).

2)

가 (, 1998).
가 ,
(가 , 2000).
가 (, , , ,) () 가

3)

(, 1998).

가

가

가

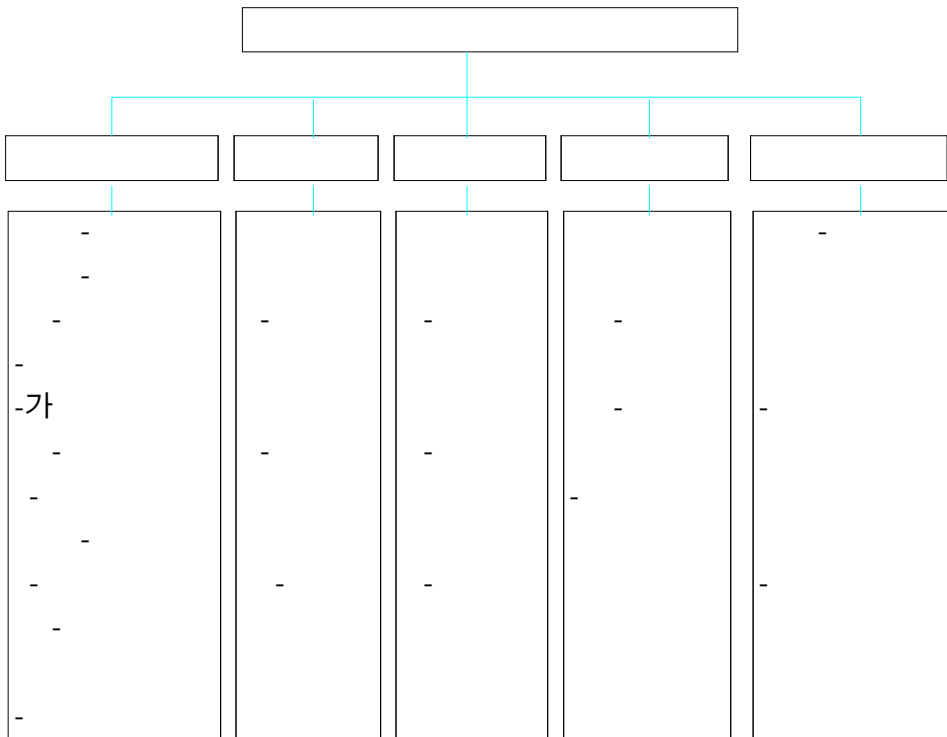
3 .

1 . 가

1.

5가

[1]



가
 , , (, , , , ,
 ,) , (, , , , ,
) , (, , , , ,
 ,) , (, , , , ,)
 .

[1]

,

.

,

. 가

,

,

가

.

2. 가

가

가

가 1 :

(, , , , , ,

가

,

,

,

,

)

가

.

가 2 : (, ,)
가

가 3 : (,)
가

가 4 : (, ,)
가

가 5 : (, ,)
가

2 .

1.

60

가

2.

1)

가

, , , 가 , , , ,

,

.

2)

가

3

8가

,

,

4)

.

3)

가

,

,

.

4)

가

가

,

(

,

,

,

),

.

4.

8가

.

가

,

,

, 가

,

,

,

,

,

5)

가

,

.

6)

가

.

가

.

,

.

가

1-2

2

가

,

가

.

,

(, 1994)

1

1, 2

가

50%

,

가 50% .

3.

[3-1]

		13
		15
		1
		1
		4
		1
		2
		3
		3
		4

[3-1] 5 , 1

47

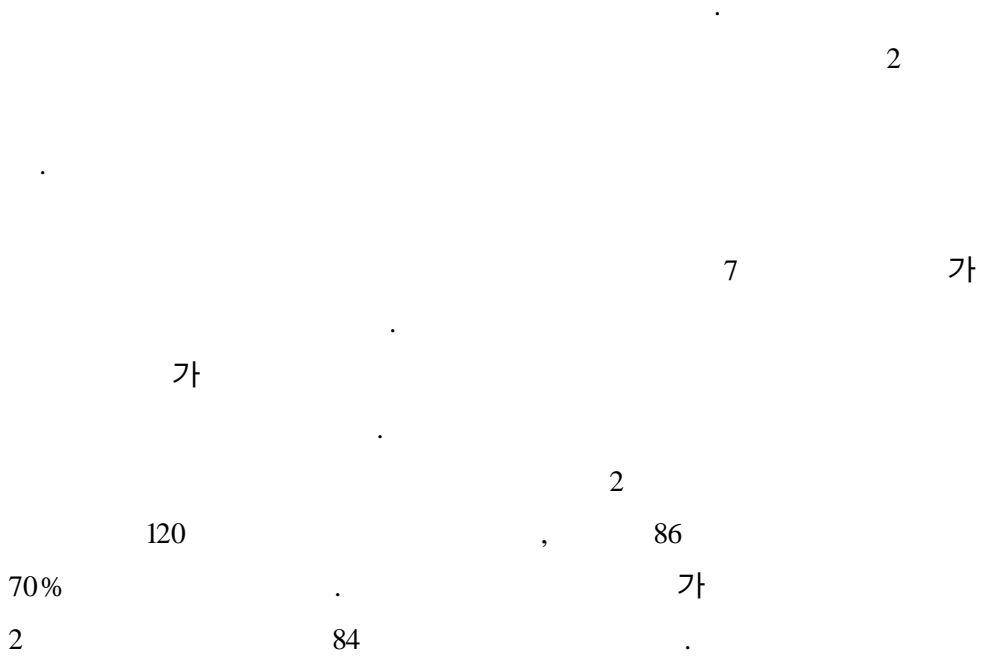
가

, 3

가

4.

2000 10 13 10 23



5.

SPSS

가

(correlation) Kendall's tau

가

가

가 ,
가 ,
가 .
 , , ,
 .
 .

4 .

가

1 .

가

가

, 가

1.

[4-1]

가

[4-1]

		(%)
	17	20.2
	67	79.8
	84	100.0

79.8% 20.2%

4 가

2.

65 ~69 가

가 [4-2]

가

[4-2]

		(%)
60 ~ 64	17	20.2
65 ~ 69	37	44.0
70 ~ 74	21	25.0
75	9	10.7
	84	100.0

65~69 가 44.0% 가 , 70~74 가 25.0%, 60~64 가 20.2% , 75 10.7% 가 .

가

75

가

10.7%

가

3.

[4-3]

[4-3]

		(%)
	15	17.9
	43	51.2
가	24	28.6
	2	2.4
	84	100.0

69.0%가

, 31%가

4.

51.2% 가 , 48.8% 가
가 가

[4-4]

		(%)
가	43	51.2
가	41	48.8
	84	100.0

5. 가

[4-5]

		(%)
	9	10.7
	25	29.8
	3	3.6
+	13	15.5
+	12	14.3
	22	26.2
	84	100.0

10.7% , 89.3%

가 가

가

6.

가

97.6%

[4-6]

		(%)
	3	3.6
	79	94.0
	2	2.4
	84	100.0

7.

[4-7]

		(%)
	20	23.8
	18	21.4
	31	36.9
	15	17.9
	84	100.0

23.8% 가 76.2%가 가 , 가

8.

[4-8] .

[4-8]

		(%)
	5	6.0
, ()	19	22.6
()	20	23.8
()	28	33.3
	12	14.3
	84	100.0

가 6.0% , 가 46.4%, 가 47.6% . 가 가

9.

가 가

[4-9]

		(%)
	6	7.1
	78	92.9
	84	100.0

가
 가 60 92.9% 가
 가 , 가
 2 (2.4%), 가 3
 (3.6%), 1 (1.2%)
 가 가

10.

가 가
 가 가
 44.0% 가 , 17.9%, 가 15.5%,
 10.7%

가

[4-10]

		(%)
	4	4.8
	13	15.5
,	3	3.6
,	9	10.7
	15	17.9
	1	1.2
	2	2.4
	37	44.0
	84	100.0

11.

가

[4-11]

		(%)
	24	28.6
	60	71.4
	84	100.0

71.4%가

28.6%

가

12.

3
 23.8%, 3 ~1
 26.2%, 1 50.0%

[4-12]

		(%)
3	20	23.8
3 ~1	23	27.4
1 ~3	21	25.0
3	20	23.8
	84	100.0

2 .

가

(57.1%)

가 43.7%가

, 1.2%

[4-13]

		(%)
	48	57.1
	6	7.1
가	18	21.4
	5	6.0
	3	3.6
	3	3.6
	0	0
	1	1.2
	84	100.0

3 .

1.

가

[4-14]

		(%)
	9	10.7
	32	38.1
	13	15.5
	28	33.3
가	2	2.4
	84	100.0

가 10.7%, (,)
) 가 38.1%, (,)
 가 15.5%, 가 33.3%,
 가 가 2.4%

2.

1)

67.9%가

, 1.2%

[4-15]

가		(%)
()	57	67.9
	26	31.0
()	1	1.2
	84	100.0

2)

가

65.5%가

, 6.0%

[4-16]

		(%)
()	55	65.5
	24	28.6
()	5	6.0
	84	100.0

3)

가

[4-17]

		(%)
()	55	65.5
	23	27.4
()	6	7.1
	84	100.0

65.5%가

, 7.1%

4)

가

52.4%

가

21.4%

가

가

가

[4-18]

		(%)
()	44	52.4
	22	26.2
()	18	21.4
	84	100.0

3.

가

73.8%가

가

가

[4-19]

		(%)
()	62	73.8
	22	26.2
()	0	0
	84	100.0

4 .

1.

1)

[4-20]

		(%)
	19	22.6
	20	23.8
	45	53.6
	84	100.0

46.4% 가
, 53.6% 가

2)

[4-21] .

[4-21]

		(%)
	34	72.3
	12	25.5
	1	2.1
	47	100.0

72.3%가

2.1%

3.

1)

[4-22]

		(%)
	42	50.0
	42	50.0
	84	100.0

50.0%가

, 50.0%가

가

2)

[4-23]

		(%)
	21	25.0
	38	45.2
	25	29.8
	84	100.0

29.8%

가

가가

3)

[4-24]

		(%)
	8	18.6
,	23	53.5
	7	16.3
	5	11.6
	43	100.0

가

4.

1)

가

[4-25]

		(%)
	63	75.0
	21	25.0
	84	100.0

가

75.0%가

가

가

가

2)

가

가

[4-26]

		(%)
	38	60.3
	23	36.5
	2	3.2
	63	100.0

3)

가

[4-27]

		(%)
	67	79.8
	13	15.5
	4	4.8
	84	100.0

79.8%가

4.8%

5 .

가

1.

1-2

가 45.2% 가 ,

가 25.0%, 2-3 가

22.6%, 4 가 7.1% .

[4-28]

		(%)
1-2	38	45.2
	21	25.0
2-3	19	22.6
4	6	7.1
	84	100.0

2.

1

[4-29] 1

		(%)
2	41	48.8
2~4	34	40.5
4~6	8	9.5
6	1	1.2
	84	100.0

[4-29]

2

가 51.2%

2

3.

가 2 가 1-2
가 ,

[4-30]

		(%)
	38	45.2
	46	54.8
	84	100.0

가 가 45.2% 가 가 54.8%,

6 .

[4-31]

				n (%) 84(100)	x ²	P
		n (%) 38(100)	n (%) 46(100)			
		6(16)	11(24)	17(20)	.851	.356
		32(84)	35(76)	67(80)		
	60 - 64	6(16)	11(24)	17(20)	1.532	.465
	65 - 69	16(42)	21(46)	37(44)		
	70	16(42)	14(30)	30(36)		
		21(55)	37(80)	58(69)	6.619	.013
		17(45)	9(20)	26(31)		
		17(45)	26(57)	43(51)	1.157	.282
		21(55)	20(43)	41(49)		
가		2(5)	7(15)	9(11)		
	가	36(95)	39(85)	75(89)		
		1(3)	2(4)	3(4)		
		37(97)	42(92)	79(94)		
			2(4)	2(2)		
		11(29)	9(20)	20(24)	1.1010	.315
		27(71)	37(80)	64(76)		
		3(8)	2(4)	5(6)		
	.	18(47)	21(46)	39(46)		
		17(45)	23(50)	40(48)		
		2(5)	4(9)	6(7)		
		36(95)	42(91)	78(93)		
		7(18)	17(37)	24(29)	3.503	.061
		31(82)	29(63)	60(71)		
	3	19(50)	1(2)	20(24)	56.880	.000
	3 - 1	17(45)	5(11)	22(26)		
	1	2(5)	40(87)	42(50)		

가 (Cell) 20%
 (expected frequency)가 5 가 (Cell) 20%
 가 가 . Kendall's tau

[4-32]

가	-0.089
	.000
	.054
	.066

가 가 ,
 , ,
 [4-31], [4-32] , , ,
 가 (가
), , , , ,
 가
 가
 가

가

가

가

7 .

가

가

가

가

가

가

[4-33]

			n (%)	χ^2	P
	n (%)	n (%)			
	38(100)	46(100)	84(100)	.005	.941
	16(42)	19(41)	35(42)		
	22(58)	27(59)	49(58)		

가

가
가
[4-33]

가

가

8 .

가, 가

가

가

가,

가

가

[4-34]

[4-34]

				n (%)	x^2	P
		n (%)	n (%)			
		38(100)	46(100)	84(100)		
		25(66)	22(48)	47(56)	2.725	.099
		13(34)	24(52)	37(44)		
		22(58)	4(9)	26(31)	24.564	.000
		15(39)	42(91)	57(68)		
		5(13)		5(6)		
		20(53)	4(9)	24(29)		
		13(34)	42(91)	55(65)		
		6(16)		6(7)		
		17(45)	6(13)	23(28)		
		15(39)	40(87)	55(65)		
		11(29)	7(15)	18(21)	12.238	.002
		15(39)	7(15)	22(26)		
		12(32)	32(70)	44(53)		
		18(47)	4(9)	22(26)	16.100	.000
		20(53)	42(91)	62(74)		

0.05 가 P ,

(Cell) (expected frequency)가 5 (Cell) 가

20% 가 .

가 Kendall's tau

가

[4-35]

	.554**
	.475**

** Correlation is significant at the 0.01 level (2-tailed).

가 가

, 가

,

가

1

‘ ’

‘ ’

가 가

가

가

가

가 가

가

가

가

가

가

가

,

,

,

,

가

가

가

가

9 .

[4-36]

				n (%)	χ^2	P
		n (%)	n (%)			
		32(84)	7(15)	39(46)	39.825	.000
		6(16)	39(85)	45(54)		
		35(92)	7(15)	42(50)	49.208	.000
		3(8)	39(85)	42(50)		
		15(39)	6(13)	21(25)	7.753	.005
		23(61)	40(87)	63(75)		

3가

가

가

가

가

가

가

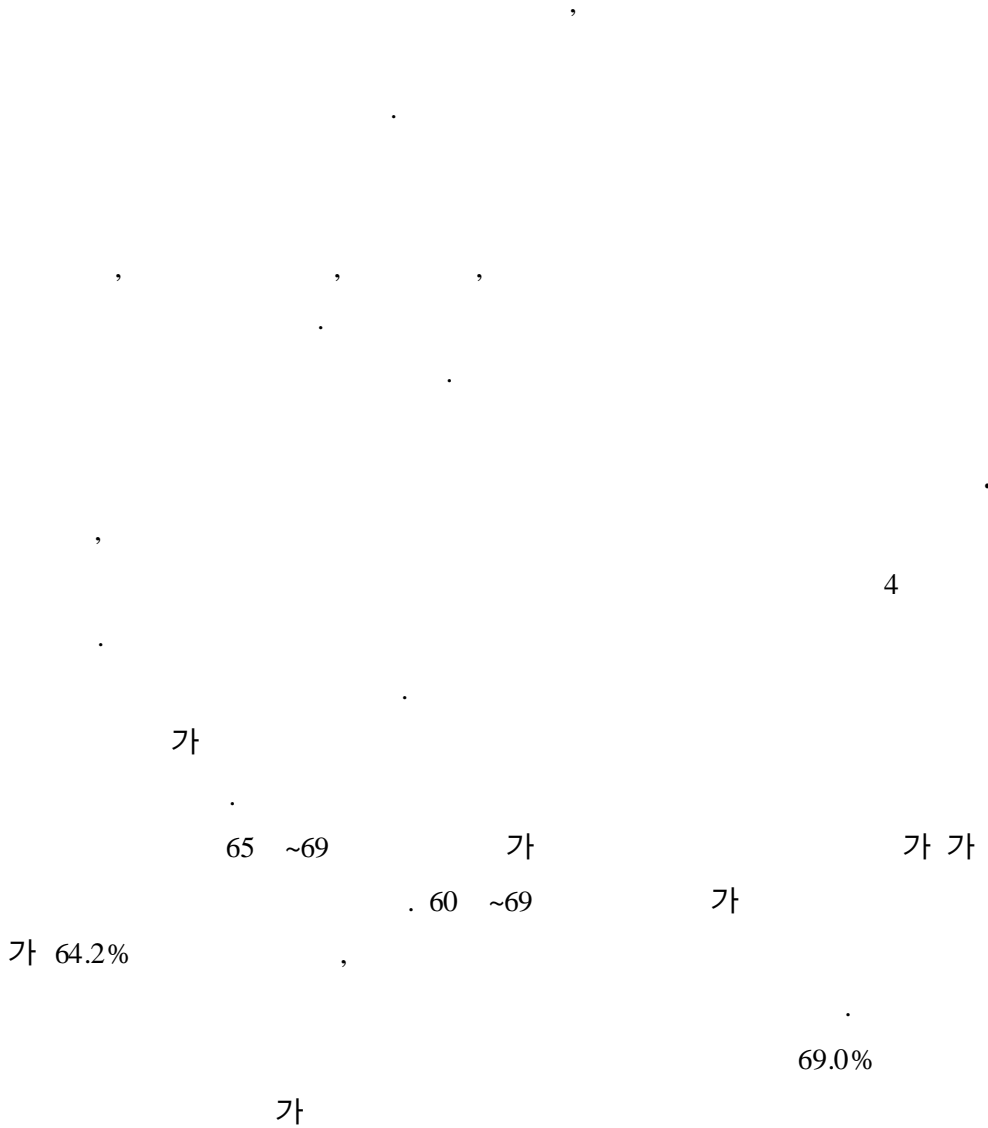
가

가

가

5 .

1 .



가

가 , 89.3%

가 가

가

96.4%가

가 가 가 ,

가 , 76.2%

가 가

가 7.1%

가 44.0% 가 ,

28.6%

가 가

48.8%가 1

가

, 57.1%가

42.9%

38.1%가 , 33.3%가

10.7%,

가 15.5%, 가 가 2.4%

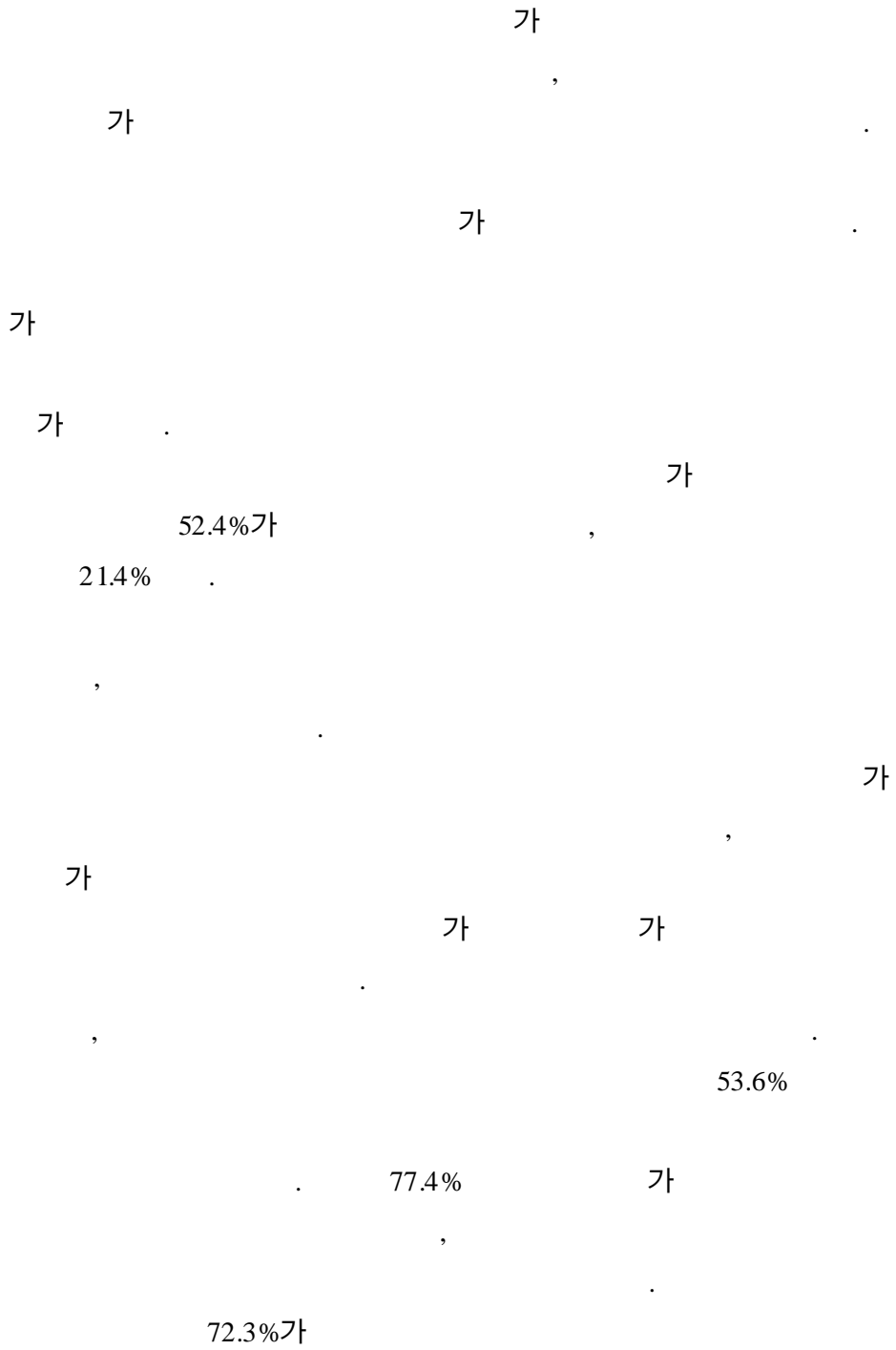
가

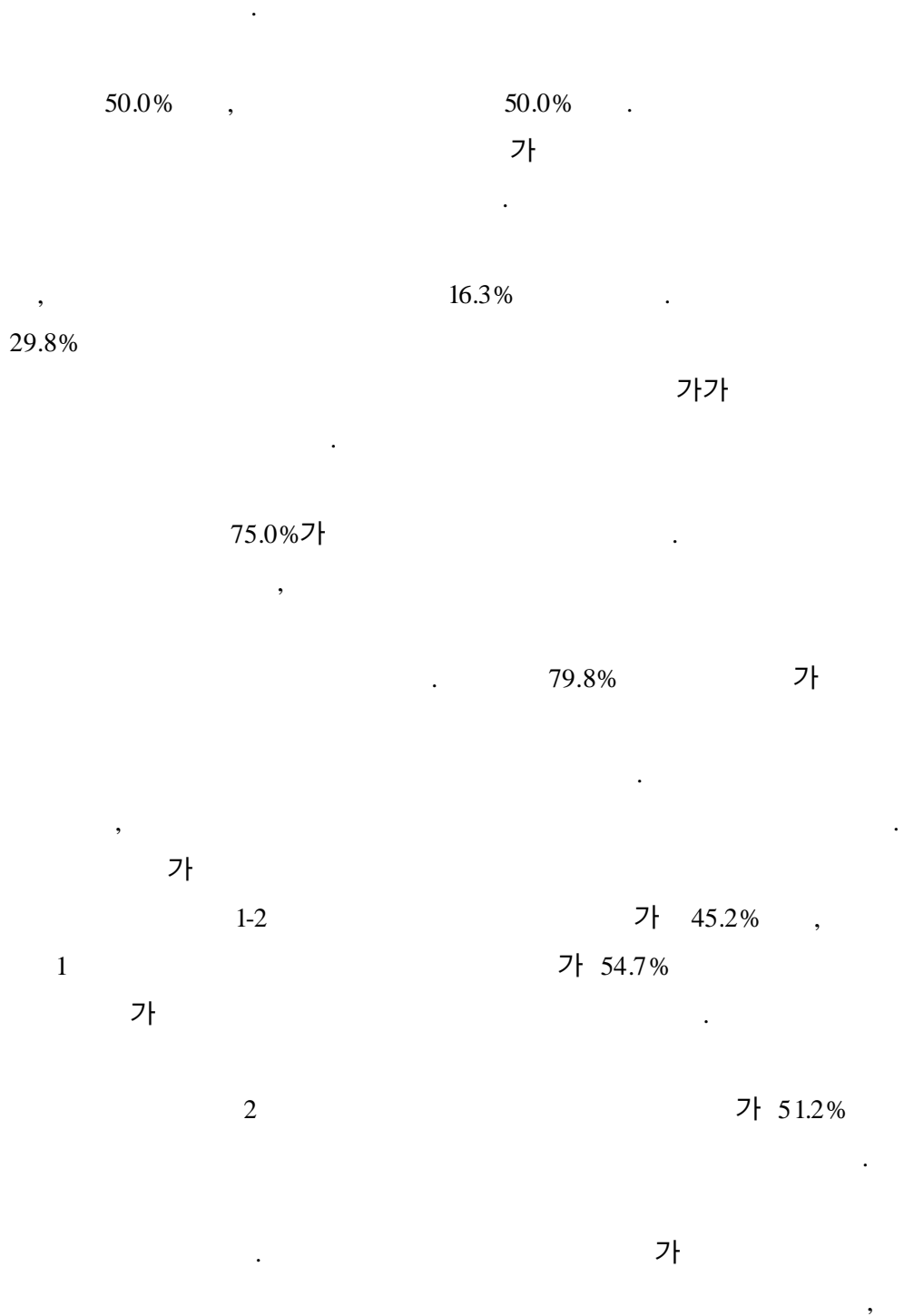
가

67.9% 가

1

가





1-2
2
가
가
가
가
가
가
45.2%

, , , 가 ()
가
, , , , ,
가

가
, 가 , (, 1992)
가

가

가

가

가

가

가

가

가

가
가 .
가
.
.
.
가
.
.
가 가 .
가 .
가 ,
가 .
가 가 .
가 .

가

가

,

,
가

가

가
가

가

2 .

가

가
가 ,

,

가 , 가

, 가

가 가 ,

가

,

가

.

가

,

가

.

가

가

,

가

.

,

가

.

,

가

.

가

2

가

가

(1996).

(1998).

(1997).

(1999).

(1998).

(1990).

(1998).

(1995).

(1988).

, (1998).

(1997).

(1997).

(1994)

(1992).

(2000).

(1996). 가

(1999).

(1982). 가

(1999). 가

가 (1999).

(1991). , 가

(1993).

(1995).

(1999).

(1995).

(1999).

(1999).

(2000).

(1997).

(1998).

(1999).

(1994).

(1995).

(1990).

(1995).

(1998).

(2000).

(1987).

(1985).

10

(1995). “

”.

(1996).

(1996).

(1985).

(1987).

(1995). 가

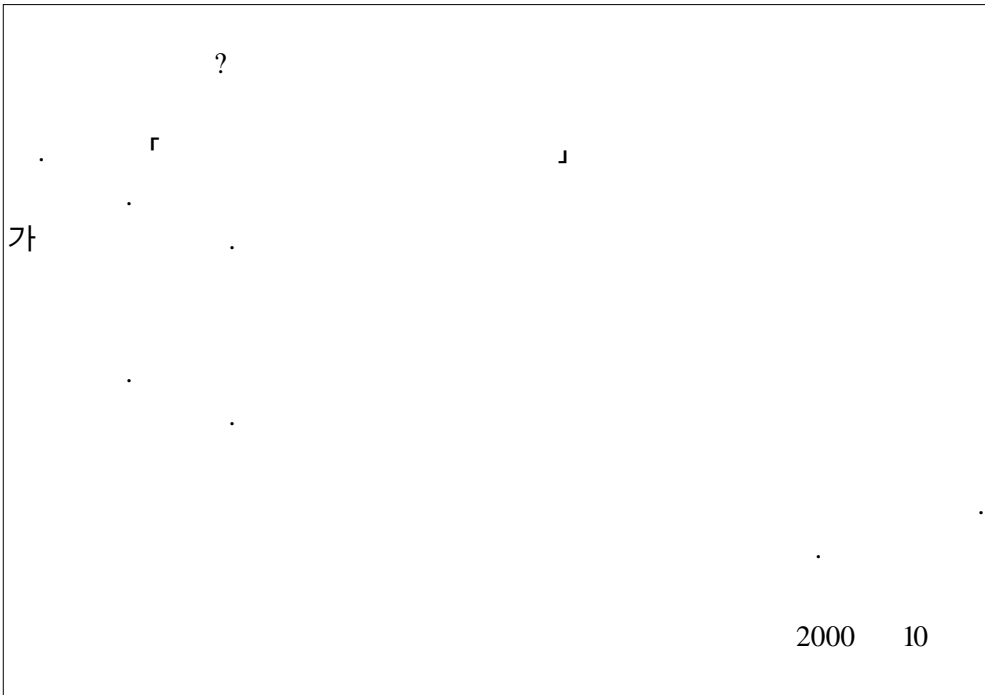
Schindler, E., Rainman & Lippitt (1989). *The volunteer community*. B.C. : Vancouver Volunteer Center.

Francies, G. R. (1993). The volunteer needs profile : A tool for reducing turnover. *Journal of Volunteer Administration*.

Rosenman, L., Winocur, S. & Warburton, J. (1994). *The retirement intentions of women and men : Report to participants*. Queensland : Department of Social Work and Social Policy, University of Queensland.

Routh, T. A. (1972). *The volunteer and community agencies*. Charles C. Thomas Publisher.

< >



⋮

()

1) 가 ?

___①

___② (,)

___③

___④

___⑤ 가

___⑥ (_____)

2) 가 ?

(_____ 가
_____)

___① 가

___②

___③ 가

___④

___⑤ 가 가

___⑥ 가 가

___⑦

___⑧

()

1)

	()	()	()
1)			
2)			
3)			
4) 가			

2)

	()	()	()
1)			
2)			
3) 가			
4) 가 가			

	()	.	(.)
5) 가 가			

3) 가 () .

	()	.	(.)
1) 가 ()			
2) 가 ()			
3) 가 ()			
4) 가 ()			

()

1) 가

	()	()	()
1) 가			
2)			
3) 가			
4) 가 ()			

2) 가

	()	()	()
1)			

3)

(1)

가 .
가 .

?

*

가

(2)

?

___ ①
___ ②
___ ③

(3)

?

_____ ①
_____ ②
→

?

(,)

(_____)

(4)

?

___①

___②

___③

(5)

?

_____①

_____②

→

?

___①

___②

___③

(6)

?

___①

___②

___③

1) 가

?

___① 1

___② 1 ~ 3

___③ 3 ~ 6

___④ 6 ~ 1

___⑤ 1 ~ 3

___⑥ 3

2)

?

_____①

_____②

--> ' , '

가

?

가

_____①

_____②

가

_____③

_____④

_____⑤

_____⑥

가

가

가

--> ' , '

?

_____①

_____②

_____③

1)

?

_____① 1

_____② 2 (1)

_____③ 1

_____④ 2-3

_____⑤ 4

2)

?

_____① 1

_____② 1 - 2

_____③ 2 - 4

_____④ 4 - 6

_____⑤ 6

3)

?

___ ① .

___ ② .

___ ③ .

___ ④ .

4) 가

?

___ ① .

___ ② .

___ ③ .

___ ④ .

()

1)

?

2)

?

___ 60 ~ 64

___ 65 ~ 69

___ 70 ~ 74

___ 75

3)

?

___ 가

4)

?

(, , ,)

5) _____ ?
 _____ + _____ +

6) _____ ?
 _____ . _____ . _____ .

7) _____ ?
 _____ . _____
 _____ (_____)

8) _____ ?
 _____ , (_____) _____ (_____)
 _____ (_____) _____ (_____)

9) 가 가 ?

 _____ (가)
 _____ ③ ,
 _____ ④ ,
 _____ ⑤ (,)
 _____ ⑥ (, , , , 가)
 _____ ⑦ (, ,)
 _____ ⑧
 _____ ⑨ (,)
 _____ (_____)

10) 가 ?

--> 가 ?

---③ ,

---④ ,

---⑤ (,)

---⑥ (, , , , 가)

---⑦ (, ,)

---⑧

---⑨ (,)

--- (_____)

11) 가 ?

12) ?

---①

---②

---③

---④

---⑤

ABSTRACT

Study on participation in volunteer activities of the aged

Joo hee-jin

Department of Social Work
The Graduate School of
Seoul Women's University

The purpose of this study is to define affecting participation in volunteer activities of the aged by investigating various factors considered to be related with it from many different angles, and on the basis of these draw up a concrete plan to increase it.

To attain this purpose, I investigated the actual conditions of volunteer activities for the aged, who played as volunteers in general welfare facilities for the aged. Also, I looked into the mutual relations between factors of individual characteristics (sex, age, health, presence of his/her partner, living style of family, level of living, religion, educational background, job, experience of volunteer activities, volunteering careers), factors of participation motive (selfish or altruistic), workers (contents, appropriateness, recognition of works), management (education, compensation, meeting).

The results of this study are as follows;

First, individual characteristics, women volunteers were more than four times of men volunteers and most of their age was from sixty-five to sixty-nine. 69% among

the subjects of investigation thought that they themselves had good health and 96.4% of them answered that their levels of living were more than the middle classes. The rate of existence or non-existence of his/her partner was almost equal and 89.3% of them lived with other members of their family. 76.2% of them had their religions and only 7.6% of them had their jobs now; Most of the old volunteers didn't have their jobs. The volunteers who have experiences in volunteer activities past, also were merely 28.6%, and 48.9% of them lasted now their volunteer activities for more than one year.

Second, for participation motive, 57.1% of them participated in the activities by altruistic motives, whereas the others of 42.9% by selfish motives.

Third, for works, the volunteers who served simply were 56%, and others who served positively were 67.9%. More than the majority of them said that they played volunteering activities appropriate to their aptitude and capabilities in proper time. Moreover, most of them thought that the institutions, in which they played the activities, regarded their activities as meaningful.

Fourth, for management, 53.6% of them had been educated volunteer activities, 50% of them were compensated for the activities and 75.0% of them had regular meetings between other volunteers.

In result, correlation with participation in volunteer activities of the aged and factors of individual characteristics, participation motive, work, and management is as follows.

First, it showed that factors affecting participation in volunteer activities among factors of individual characteristics were health and career of volunteer activities; the more volunteer workers think they are healthy and participated in volunteer activities for a long time, the more frequency and time of participation in volunteer activities increased.

Second, I found that factor of participation motive did not affect participation in volunteer activities; the participation motive did not affect degree of participation whether the participation motive is altruistic or selfish.

Third, for factor of works, the more volunteer workers participated they want, did volunteer activities to meet with their abilities and aptitudes, spent proper time in

volunteer activities, and thought that the institutions considered their service activities to be meaningful, the more frequency and time of participation in volunteer activities.

Forth, I found that education, compensation, and meeting -which I suggested as management factors in the above- were important factors differentiating participation in volunteer activities; the more volunteer workers who received education on volunteer services, were compensated for volunteer activities, and participated in meeting with other volunteer workers, the more frequency and time of participation in volunteer activities increased.

On the basis of the results of this study, I suggest methods to increase participation in volunteer activities of the aged as follows.

First, the personnel in charge of social welfare, who is responsible for volunteer activities of the aged, should support the activities emotionally so that the aged volunteer workers do volunteer activities continuously.

Second, we should understand correctly what kind of services the aged volunteer worker wishes and decide services to satisfy their individual desires.

Third, we should understand individual abilities and aptitude of the aged volunteer workers and divide services to meet their abilities.

Forth, we should help the aged volunteer workers decide service time without affecting their daily lives; it causes inconvenience in personal life if it spends too much time in services.

Fifth, we should consider whether a distance between the house of the aged volunteer worker and the institution is appropriate.

Sixth, institutions, in which the aged volunteer workers perform their activities, should help the aged volunteer workers consider that they play a very important role in those institutions.

Seventh, education for volunteer activities should be performed in advance.

Eighth, we should prepare an appropriate compensation system for services and pay the cost for their services to the aged volunteer workers.

Ninth, we should make regular meeting so that the aged volunteer workers discuss the problems or discontent in services and support them together.